

リアルタイムモニタ & 過去データ

2 接点入力. xlsm

—もくじ—

使用上の注意	
使用上の注意.....	2
ソフトウェア概要	
概要説明.....	2
前提条件.....	2
操作方法	
ソフトウェアをダウンロードする.....	2
ソフトウェアを起動する.....	2
フォルダ選択.....	3
ファイル選択.....	4
ブラウザ閲覧設定.....	5



注意

- この製品は「産業用」です。
取り扱いには十分注意してください。
- この取扱説明書をよく読んで正しくお使いください。
- 取扱説明書は、お使いになる方がいつでも見られるところに必ず保管してください。

使用上の注意

使用上の注意

- 本ソフトウェアは法律により保護されています。本ソフトウェア及び取扱説明書の全部または一部を無断で複製または転載することは、禁止されています。
- 本ソフトウェアを使用して得られた結果については、いかなる内容であっても責任を負いかねます。
- 本ソフトウェアは、不備がないように注意して作成しましたが、万一不備がありました場合はご容赦いただきますと同時に、ご連絡いただきますようお願い申し上げます。
- このソフトの内容および仕様等は予告なく変更することがあります。あらかじめご了承ください。

ソフトウェア概要

概要説明

- 任意のフォルダを選択することで、リアルタイムの状態表示「運転中/停止中」、「正常/警報」及び、1日の稼働状況のグラフ表示が可能です。
- 任意のCSVファイルを選択することで、過去データとの比較が可能です。
- CSVファイル内のデータ詳細については、「接点状態監視ソフト」の取扱説明書をご確認ください。
- 本ソフトウェアはサンプルソフトです。Excel VBAにて変更が可能ですので、お客様で自由にカスタマイズしてご利用いただけます。

前提条件

- LINE EYE 製の変換器
(LA-5P-P/LA-5P-P(G)/LA-7P-P/LA-7P-P(G))のDI1に「運転信号」、DI2に「警報信号」が接続されていることとします。
- オリオン IoT システム「接点状態監視ソフト」にて任意のフォルダ内に CSV ファイルが保存されていることとします。
- 1ファイル中の通信周期は一定であることとします。
1日の途中で通信周期を変更したCSVファイルではグラフが正しく表示されない場合があります。
- 本ソフトウェアのファイル名は変更しないでください。
- 動作環境：Windows 8.1/ 10
Microsoft Excel

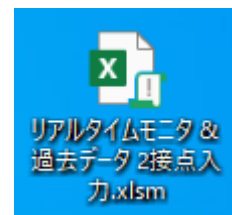
操作方法

ソフトウェアをダウンロードする

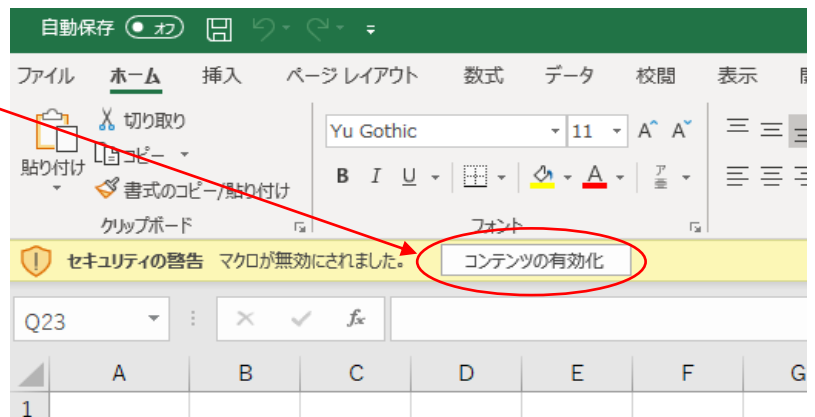
弊社ホームページから「リアルタイムモニタ&過去データ 2 接点入力.Xlsm」をダウンロードします。

ソフトウェアを起動する

「リアルタイムモニタ&過去データ 2 接点入力.xlsm」をダブルクリックし、ソフトを起動します。



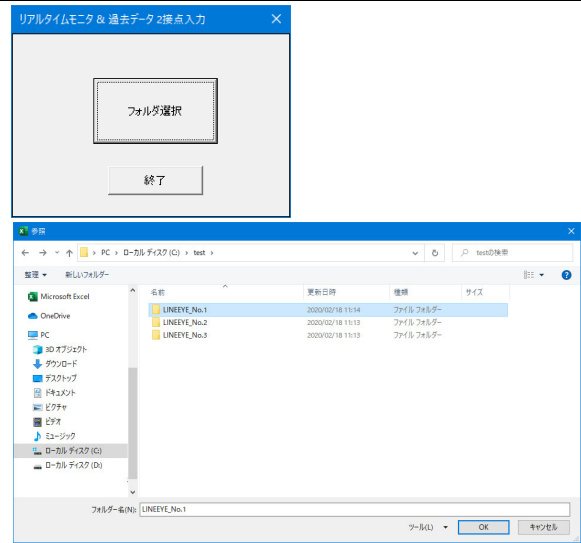
※初回起動時のみ「コンテンツの有効化」をクリックし、マクロを有効化してください。



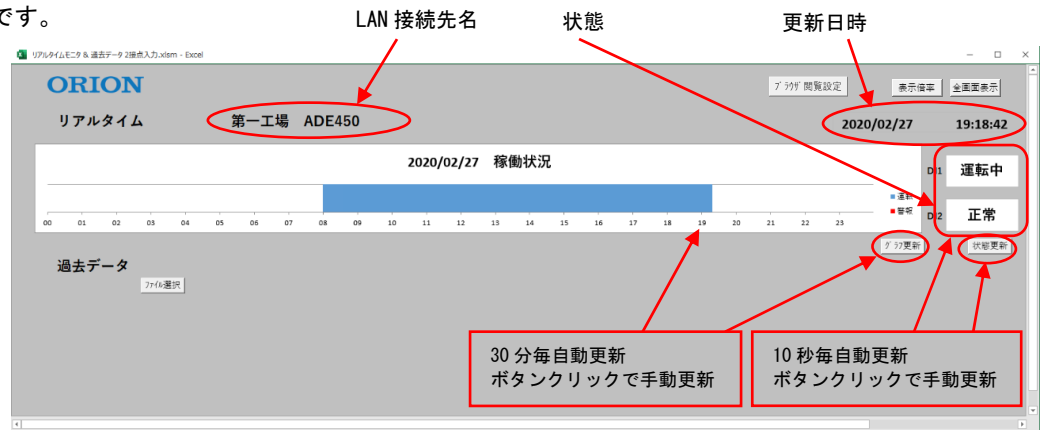
操作方法

フォルダ選択

スタート画面が表示されたら、「フォルダ選択」をクリックし、稼働状況を確認したい CSV ファイルが保存されているフォルダを選択してください。



選択したフォルダ内にある最新の CSV ファイルが参照され、リアルタイムの状態と 1 日の稼働状況が確認できます。10 秒毎に状態、30 分毎にグラフが自動更新され、「状態更新」ボタン「グラフ更新」ボタンをクリックすることで、任意のタイミングで更新が可能です。



※画像は一例です

【表示について】

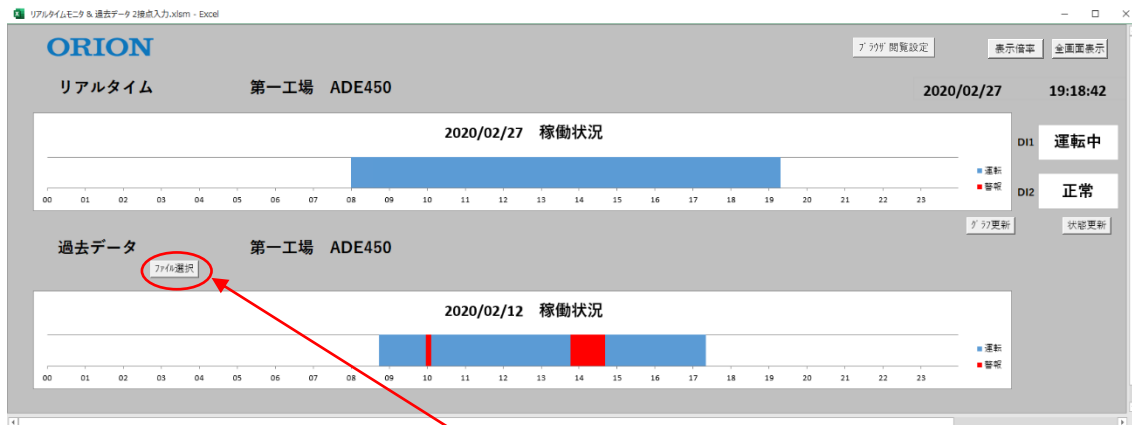
DI1	状態表示	グラフ表示	DI2	状態表示	グラフ表示
OFF 接点：開	停止中	なし	OFF 接点：開	正常	なし
ON 接点：閉	運転中	■	ON 接点：閉	警報	■

※DI1、DI2 共に ON の場合、グラフ表示は ■ が優先されます。

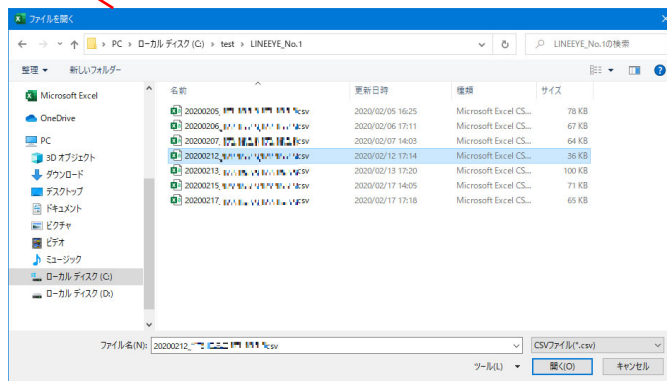
操作方法

ファイル選択

過去データは「ファイル選択」ボタンをクリックし、参照したいCSVファイルを選択すると過去1日の稼働状況のグラフが表示されます。



別日を確認したい場合は再度「ファイル選択」ボタンでCSVファイルを選択すれば、何度でもグラフ表示が可能です。



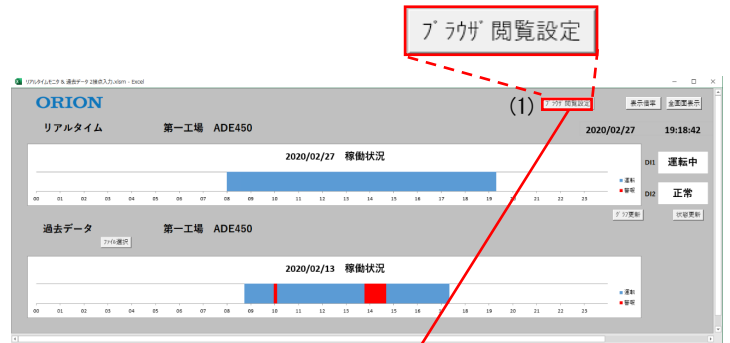
※画像は一例です

操作方法

ブラウザ閲覧設定

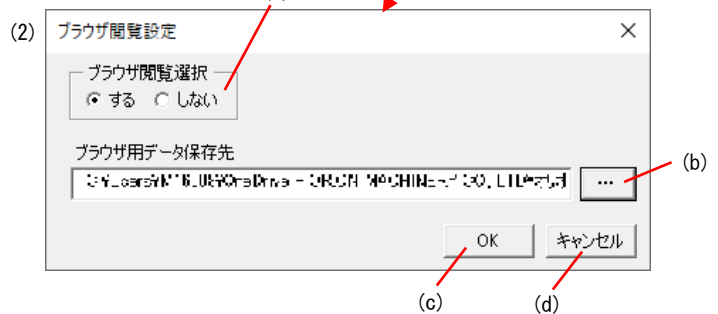
「ブラウザ閲覧ソフト」を別途ダウンロードすることにより、本ソフトの画面をブラウザ上で閲覧することができます。詳細は「ブラウザ閲覧ソフト」の取扱説明書をご覧ください。本書では本ソフトの設定方法のみ記載します。

(1) 「ブラウザ閲覧設定」ボタンをクリックします。



(2) ブラウザ閲覧設定

- (a) ブラウザ閲覧選択（初期値：しない）
する：ブラウザ用データが出力されます。
しない：ブラウザ用データは出力されません。
- (b) ブラウザ用データ保存先
「…」ボタンをクリックしてブラウザ用データの保存先フォルダを選択します。
- (c) 「OK」ボタン
設定した内容を保存してメイン画面に戻ります。
- (d) 「キャンセル」ボタン
設定内容を破棄し、前回設定のままメイン画面に戻ります。



※ブラウザ用データの名称は「(.xlsm 名称).png」です。ブラウザ閲覧ソフトでデータを選択する際に使用する名称になります。本ソフトを複数必要とする場合は、ファイル名を変更してください。

※ブラウザ用データはデータ更新の都度、更新されます。

※お使いのソフトウェアにブラウザ閲覧設定がない場合は、弊社ホームページから最新版をダウンロードしてください。

memo

memo



オリオン機械株式会社

<https://www.orionkikai.co.jp>

当社製品に関するお問合せ・資料請求は

お客様相談センター

✉ sijo@orionkikai.co.jp



☎ 0120-958-076

受付時間 平日 9時～17時

FAX 026-246-6753

北海道オリオン株式会社(札幌) 011-865-3666
 東北オリオン株式会社(仙台) 022-284-0691
 東北オリオン株式会社(盛岡) 019-641-4554
 東北オリオン株式会社(郡山) 024-963-1051
 東日本オリオン株式会社(東京) 03-3523-8881
 東日本オリオン株式会社(横浜) 045-934-7011
 東日本オリオン株式会社(八王子) 042-631-5561
 東日本オリオン株式会社(千葉) 043-221-7788
 東日本オリオン株式会社(太田) 0276-46-7678
 東日本オリオン株式会社(さいたま) 048-783-3975
 東日本オリオン株式会社(宇都宮) 028-688-0020
 東日本オリオン株式会社(茨城) 0299-49-1008
 東日本オリオン株式会社(新潟) 025-260-8005
 東日本オリオン株式会社(長野) 026-248-2428
 東日本オリオン株式会社(上田) 0268-22-6780
 東日本オリオン株式会社(諏訪) 0266-58-7535

中部オリオン株式会社(名古屋) 0587-21-1717
 中部オリオン株式会社(三河) 0566-62-4377
 中部オリオン株式会社(三重) 059-253-7911
 中部オリオン株式会社(浜松) 053-464-4737
 中部オリオン株式会社(沼津) 055-929-0155
 中部オリオン株式会社(金沢) 076-263-1881
 関西オリオン株式会社(大阪) 06-6305-1414
 関西オリオン株式会社(京都) 075-646-3939
 関西オリオン株式会社(神戸) 078-945-5508
 関西オリオン株式会社(岡山) 086-246-3501
 関西オリオン株式会社(山陰) 0859-30-4103
 関西オリオン株式会社(広島) 082-264-4535
 関西オリオン株式会社(高松) 087-835-1367
 西日本オリオン株式会社(福岡) 092-477-8480
 西日本オリオン株式会社(熊本) 0968-38-7311
 西日本オリオン株式会社(鹿児島) 099-263-5275

本社工場 〒382-8502 長野県須坂市大字幸高246
 更埴工場 〒387-0007 長野県千曲市大字屋代1291
 千歳工場 〒066-0077 北海道千歳市上長都1051-16

便利メモ (おぼえのため、記入されると便利です。)

お買いあげ日		製造番号	
販売店名		店名	
		電話 ()	—